

LAPLAND

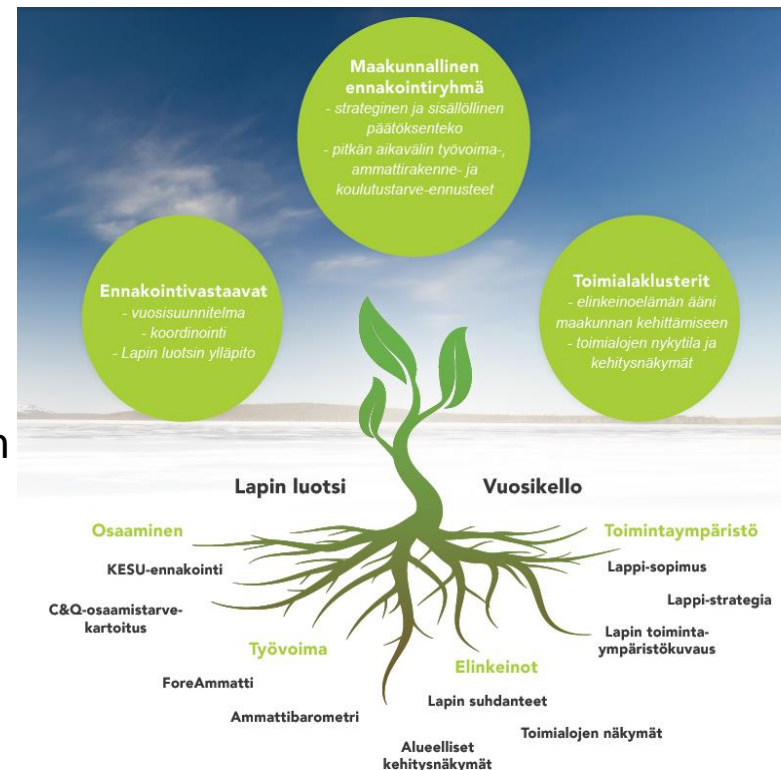
Above Ordinary

**Lappi kuvaan 2030 – maakunnallisen
ennakointihankkeen keskeiset tulokset**

**Päivi Holopainen, ennakointikoordinaattori
Lapin liitto**

Maakunnallisen ennakoinnin toimintamalli ja ennakoinnin välineet:

- Ennakoinnin toimintamalli esiteltiin Avoin ja arktinen -seminaarissa, ja hyväksyttiin viimeisessä ohjausryhmässä. Syksyllä 2014 malli hyväksytetään myös Lapin liiton hallituksessa.
- Toimintamalli on Lapin luotsissa: <http://luotsi.lappi.fi/toimintamalli>
- Ennakoinnin välineet ovat ennakointiyhteistyön toimintamalleja (mm. toimialaklusterit, toimintaympäristökuvaus) ja käytössä olevia työkaluja (mm. C&Q-osaamistarvekartoitus, ForeAmmatti, Toimiala-Onlinen kuvaajat).





Maakunnan tilan seuranta ja yhteinen vuosittain päivitettävä toimintaympäristökuvaus

- Lapin toimintaympäristökuvaus toteutettiin sähköisenä prosessina Lapin luotsi -ennakointisivustolle <http://luotsi.lappi.fi/lapin-toimintaymparisto> kaksi kertaa projektin aikana (2012 ja 2013). Jatkossa päivittäminen toteutetaan Ennakointivastaavien koordinoimana ja asiantuntijoiden omana työnä.
- Maakunnan tilan seuranta tehdään mm. toimintaympäristökuvauksen indikaattoreiden avulla.

Jatkuvan klusterityömallin suunnittelu OSUVA-klusterien pohjalta

- Toimialaklusterityön tavoitteet ja tehtävät sekä klustereiden rakenne, toiminta ja vastuut on täsmennetty ja viimeistelty OSUVA-hankkeiden tulosten pohjalta:
<http://luotsi.lappi.fi/toimialaklusterit>
- Toimintamallin käyttöä on tuettu mm. kokoamalla klusterikohtaisia sivuja Lapin luotsiin:
<http://luotsi.lappi.fi/toimialojen-nakymat>
- Jatkossa klusteritoiminnan koordinoivana tahona toimii Ennakointivastaavien ryhmä, joka myös kutsuu koolle klustereiden puheenjohtajat kaksi kertaa vuodessa.



Ennakointialustan sisällön ja toimintojen suunnittelu sekä päivittäminen viranomaisten jatkuvana toimintana

- Lapin ennakointisivustona toimii Lapin luotsi, joka on rakennettu maakuntaportaali Lappi.fi -sivuston hankepohjalle.
- Luotsin sisältö on rakentunut tietoa kokoavaksi ja välittäväksi alustaksi niiden prosessien pohjalta, joissa tuotetaan ennakointia tukevaa tietoa.
- Päivitysoikeudet ovat sisältökohtaiset:
 - Lapin toimintaympäristökuvaus + kuvaajat: liiton, ELYn ja AVIn asiantuntijat
 - Alueelliset kehitysnäkymät: Lapin ELY
 - Toimialojen näkymät: RKKy
 - Lapin suhdanteet: Lapin liitto
 - Ajankohtaista: Ennakointivastaavat
 - Muiden osioiden päivittämisestä vastaa toistaiseksi Lapin liitto





Lyhyen ja pitkän aikavälin ennakoinnin kokoaminen jatkuvaksi prosessiksi yhteistyössä työelämän kanssa

- Kokoavana prosessikuvauksena toimii Ennakoima yhdessä! - Lapin ennakoinnin toimintamalli, joka sisältää sekä lyhyen että pitkän aikavälin ennakointia.
- Toimialaklustereissa käsitellään sekä lyhyen että pitkän tähtäimen ennakointitietoa (mm. työvoimatarpeet, toimialojen kehittyminen) ja viedään tuloksia sekä KESU-prosessiin että koulutuksen suunnitteluun.
- Lapin luotsi -sivustolla on saatavissa sekä lyhyen että pitkän aikavälin ennakointitietoa.

Toteutetaan erillisselvitys Lapin työvoima- ja osaamistarpeista

- Toteutettiin ostopalveluna Innolink Research Oy:n tutkimus Pohjoista luovuutta – selvitys kulttuuri- ja luovien alojen merkityksestä Lapissa 2013
- Selvitystarve nousi esille ohjausryhmän keskustelujen pohjalta ja tuloksia hyödynnettiin puolustettaessa kulttuurialan työpaikkoja Lapissa.
- Selvitys on saatavissa pdf-versiona Lapin luotsin sivuilta:

http://luotsi.lappi.fi/c/document_library/get_file?folderId=683161&name=DLFE-20179.pdf





Ennakointiprosessin (KESU) seurantamallin rakentaminen

- Seurantamallin rakentaminen oli kytköksissä uuden KESU-kierroksen alkuun, joka käynnistyi kunnolla vasta alkuvuodesta 2014 VATT:n perusuran laskelmilla. VATT:n laskelmien pohjalta tehtiin uudet Lapin perus- ja tavoiteurat työpaikkojen kehittämisestä toimialoittain ja vietiin ne HEMAASU-seurantamalliin.
- Pohjatyötä seurantamallille tehtiin HEMAASU-työkaluun kouluttautumisella sekä sen seurantamalliin perehtymällä. Lisäksi viimeisempiä seurantatietoja vietiin HEMAASU-työkaluun.

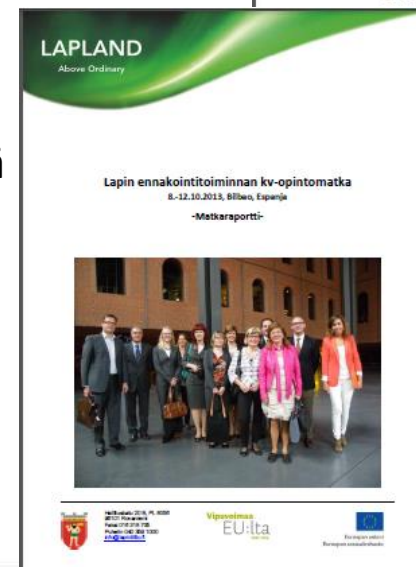
Lapin ennakoinnin toimintamalliin sitouttaminen

- Sitouttamisen pohjalla oli ennakoinnin eri toimijaryhmien selkeä tehtävien ja vastuiden määrittely, joka tehtiin toimintamallin suunnittelun aikana. Ryhmien jäsenet ja vastuuhenkilöt nimettiin.
- Maakunnallista ennakointityötä ohjaa jatkossakin strategisesta ja sisällöllisestä näkökulmasta Maakunnallinen ennakointiryhmä.
- Projektin aikana perustettiin Ennakointivastaavien ryhmä, joka toimi aktiivisesti toimintamallin kehittämisessä ja käyttöönotettavien toimintatapojen suunnittelemisessa ja toteuttamisessa. Projektin jälkeen Ennakointivastaavien ryhmä toimii Lapin ennakointityötä suunnittelevana ja koordinoivana ryhmänä sekä käynnistyvän ennakointiprojektin ohjausryhmänä.
- Toimialaklustereiden puheenjohtajia sitoutettiin ennakointitoimintaan puheenjohtajapalaverissa ja muita klusteritoimijoita klusterikokouksissa.



Lapin ennakoititoimijoiden kansainvälisen opintomatkan toteuttaminen

- Toteutettiin kansainvälinen opintomatka ennakoititoimijoille Bilbaoon EN RLMM-verkoston seminaariin 8.-12.10.2013. Matkan tuloksista kirjoitettiin matkaraportti.
- Kv-opintomatkan tuloksena tuli kutsu ERFC:n ja EUMPI-verkostojen yhteistapaamiseen ja workshopiin Varsovaan, johon projektipäällikkö osallistui. Matkan tuloksista tehtiin matkaraportti.
- Lisäksi matkan tuloksena ERFC-verkoston puheenjohtaja tuli pitämään esityksen Avoin ja Arktinen seminaariin, Ennakointivastaavat saivat kutsun kirjoittaa EN RLMM-verkoston julkaisuun sekä EN RLMM-verkosto ilmaisi halukkuutensa järjestää vuoden 2016 seminaarinsa Rovaniemellä.



Maakunnallinen ennakointiryhmä ohjaa työtä ja Ennakointivastaavien ryhmä tekee vuosisuunnitelman

- Projektin ohjausryhmänä toimi Maakunnallinen ennakointiryhmä, joka seurasi ja ohjasi projektin toteuttamista.
- Ennakointivastaavien ryhmä teki Lapin ennakoinnin vuosisuunnitelman (vuosikellon) vuosille 2013 ja 2014. Vuosikelloa päivitetään tarvittaessa ja se löytyy Lapin Luotsin sivuilta: <http://luotsi.lappi.fi/vuosikello>



Projektin loppuseminaari

- Projektin loppuseminaarina toimi Avoin ja arktinen – Alueiden ennakointiseminaari
- Seminaari järjestettiin yhteistyössä TEM:n alueosaston, Lapin ELY-keskuksen ja Lapin ennakointitoimijoiden kanssa.
- Seminaariin osallistui noin 150 osallistujaa ympäri Suomen.
- Seminaarissa esiteltiin Lapin ennakoinnin toimintamalli.
- Seminaarin aikana jatkettiin kv-yhteistyötä ERFC-verkoston kanssa kutsumalla verkoston puheenjohtaja Ibon Zugasti puhujaksi.
- Seminaari sai erinomaista palautetta.
- Seminaarin esitykset saatavissa Lapin luotsista:
<http://luotsi.lappi.fi/seminaariohjelma>

